

Helvella lacunosa

Familia: *Helvellaceae*

Nombres populares: Oreja de gato negra; Mitra beltza; Mitra ildotsua

Afzel., K. Vetensk-Acad. Nya Handl. 4: 304 (1783)



(ejemplares recolectados en bosque de Pinus silvestris en Herreros (Soria))

- = *Costapeda lacunosa* (Afzel.) Falck, *Śluzowce monogr., Suppl. (Paryz)* 3: 401 (1923)
- = *Helvella cinerea* (Bres.) Rea, *Trans. Br. mycol. Soc.* 13(3-4): 254 (1928)
- = *Helvella costata* Berk., (1879)
- = *Helvella lacunosa* var. *sulcata* (Afzel.) S. Imai, *Science Rep. Yokohama Nat. Univ., Section 2* 3: 20 (1954)
- = *Helvella leucophaea* Pers., *Syn. meth. fung. (Göttingen)* 2: 616 (1801)
- = *Helvella mitra* Schaeff., *Fung. bavar. palat. nasc. (Ratisbonae)* 4: 105, tab. 160-161 (1774)
- = *Helvella scutula* var. *cinerea* Bres., *Fung. trident.* 2: 41 (1892)
- = *Helvella subcostata* Cooke, *Mycogr., Vol. 1. Discom. (London)*: fig. 162 (1879)
- = *Helvella sulcata* Afzel., *K. Vetensk-Acad. Handl.* 4: 305 (1783)
- = *Helvella sulcata* Afzel., *K. Vetensk-Acad. Handl.* 4: 305 (1783) f. *sulcata*
- = *Phallus brunneus* Batsch, *Elench. fung., cont. prim. (Halle)*: 129 (1783)

Descripción macroscópica...

Ascocarpo de tamaño medio (hasta 10cm) que consta de un sombrero en forma de mitra o de silla de montar de dos o tres lóbulos bien marcados, el himenio o zona fértil es liso, brillante, de colores que van desde el negro a gris oscuro, la parte interna de este sombrero presenta unos tonos grises mucho más claros. Presenta un pie acostillado con surcos profundos muy característico y ensanchado en la base de colores grises mas claros que el sombrero, hueco y de poca carne al igual que el sombrero, su carne muy elástica con olor y sabor débil y casi inexistente, esporada blanca.



(ejemplares recolectados en el encinar de Cidamón, La Rioja)

Descripción microscópica...

Ascas cilíndricas, octosporicas, uniseriadas, no amiloides.

231.7 [320.1 ; 347.5] 366 x 15.2 [18.7 ; 21.9] 23.7 μm ; N = 8; C = 94%; Me = 330.8 x 20.2 μm .

Ascosporas elipsoidales, lisas, hialinas, uniseriadas y con una gruesa gútula central.

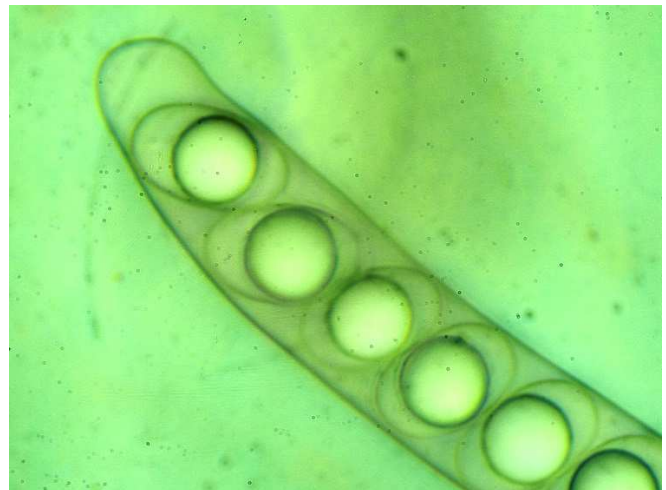
(15.6) 16 - 16.8 (17.1) — (9.9) 10.2 - 11 (11.5) μm

Q = (1.4) 1.5 - 1.6 ; N = 30

Me = 16.4 — 10.6 μm ; Qe = 1.5;

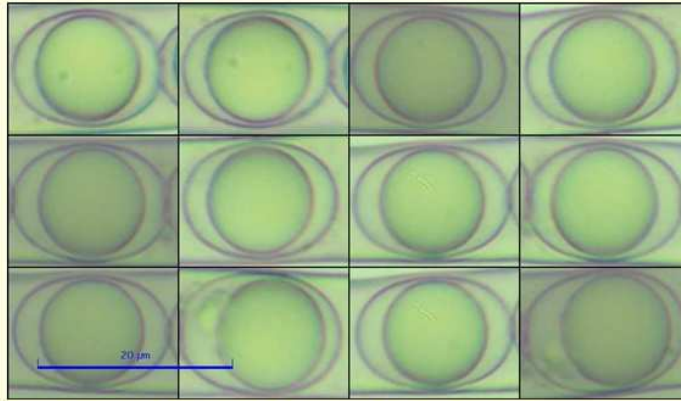
Paráfisis cilíndricas, septadas y con el ápice más grueso, con un ancho de

4.5 [5.6 ; 6.5] 7.2 μm ; N = 9 ; C = 96%; Me = 6 μm .

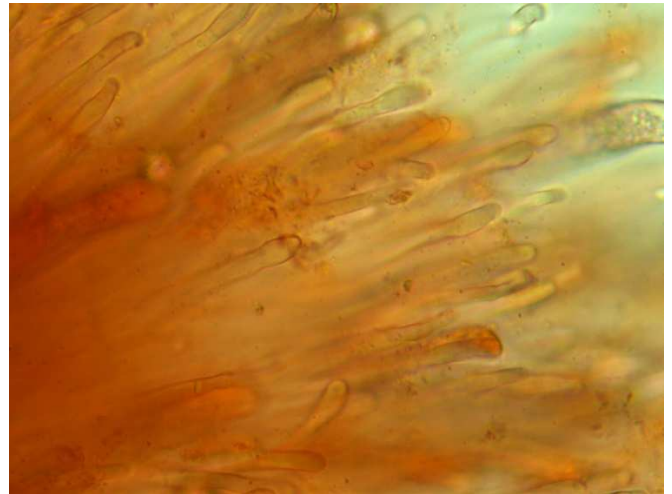
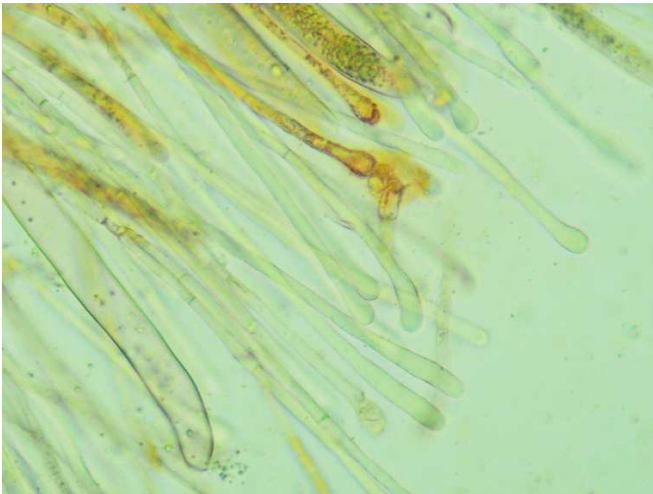


(Ascas y ascosporas en rojo congo y agua)

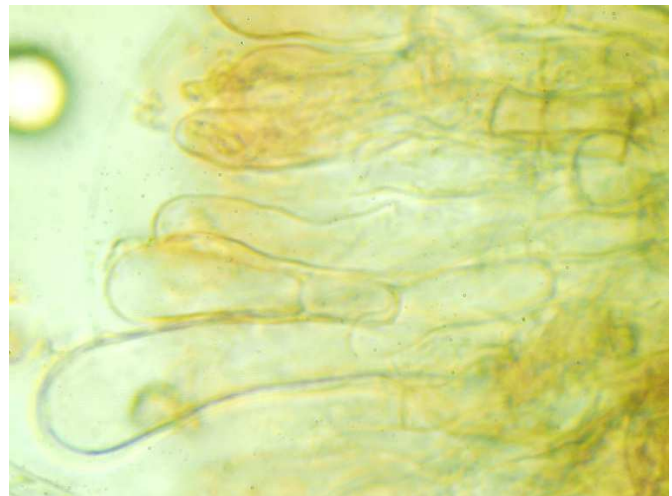
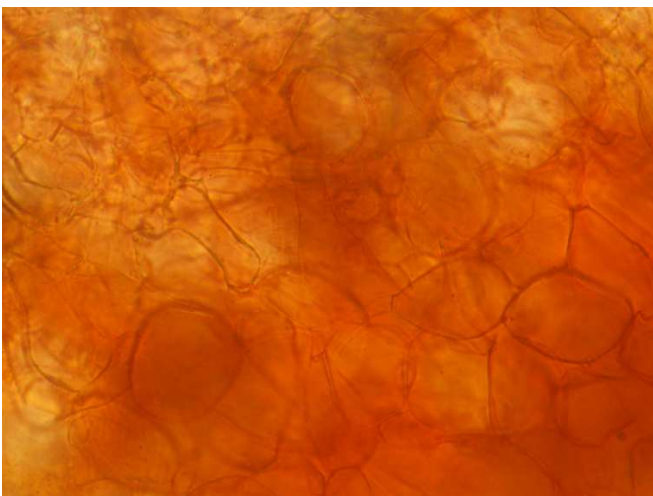
Helvella lacunosa



(15.6) 16 - 16.8 (17.1) - (9.9) 10.2 - 11 (11.5) μm
Q = (1.4) 1.5 - 1.6 ; N = 30
Me = 16.4 - 10.6 μm ; Qe = 1.5



(Parafisis en agua y rojo congo)



(Izq. Hifas del pie, Dcha. Hifas del excípulo)

Habitat...

Los ejemplares mostrados en este trabajo han sido recolectados en Encina (Cidamon, La Rioja) y Pinus sylvestris (Herreros, Soria) aunque también hemos encontrado ejemplares en Haya y Roble, generalmente hacen su aparición en el final del invierno y hasta la temporada de primavera y después nuevamente en otoño.

Observaciones...

Posible confusión con otras especies del genero Helvella (fusca, juniperi, etc..).

Comestibilidad mediocre siendo toxica en crudo (Síndrome Hemolítico, destrucción de glóbulos rojos), para consumirlas con seguridad debemos cocerlas en agua hirviendo a más de 70 grados.

Esquema de las principales especies de Helvella

Autor: Luis García Bona

